

## Smart LEDZ Base : FX-499H/FX-499W (スマートセンサスイッチ)

取扱説明書(JPN\_REV1.0)

### 1. はじめに

この取扱説明書はSmart LEDZ Base シリーズFX-499W/H(スマートセンサスイッチ)について記載しています。  
※ 以下、センサと表記します。必ずお読みの上、正しくお使いください。

- 本機は、別売 Smart LEDZ Base システムのゲートウェイパネル/スイッチ  
※以下コントローラと記載と連動して、照明器具を制御することができる機器です。  
本機単体及び他のシステムと組み合わせて使用できません。※詳しくはカタログを参照してください。  
本機で照明を制御するためには、別途コントローラを使って設定が必要です。
- 本機に適合する Smart LEDZ Base システムのバージョンは 1.0.0 以上です。※本機での設定については、  
コントローラ付属の" Smart LEDZ Base ユーザーマニュアル" をご確認ください。  
その他、ご不明な点は最寄営業所にお問い合わせください。
- 本機は照明器具の電源を入切する機器ではありません。照明器具の電源スイッチは必ず設けてください。
- 設置工事は、「安全のために必ず守ることを十分ご理解のうえ、確実に実施してください。」
- この取扱説明書は保守の為、お客様に必ずお渡しください。
- この取扱説明書は大切に保管してください。

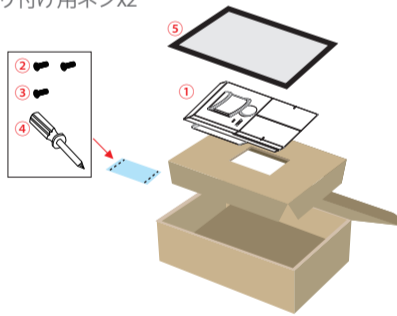
<b>注意</b>	<ul style="list-style-type: none"> <li>● 本書に記載している画面およびイラストは実際の製品と異なる場合があります。</li> <li>● 本書の内容の一部または全部を無断転載することは禁止されています。</li> <li>● 本書の内容に関しては将来予告なしに変更することがあります。</li> <li>● 本書は内容について万全を期して作成しておりますが、万一ご不明な点や誤り、記載もれなど、お気付きの点がありましたらご連絡ください。</li> <li>● 本機の不適切な使用、本書に基づかない使用を理由とする損害、逸失利益等の損害請求につきましては、当社ではいかなる責任も負いかねますので、あらかじめご了承ください。</li> </ul>
-----------	---

### 使用条件

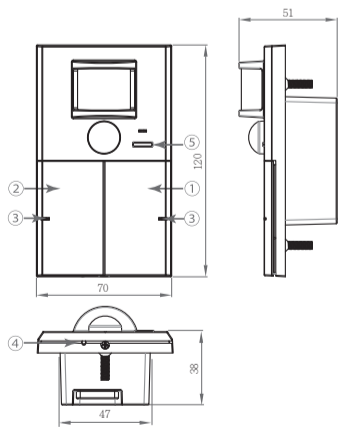
- 以下の環境でご使用ください。
- 通信見通し半径25m以内(※設置条件や現場環境により、通信距離は変動します。)
  - 動作温度:+5℃~+35℃
  - 保存温度(非動作時):-10℃~+50℃
  - 湿度:80%以下(結露しないこと)

### 4. 構成品

- ① センサ本体
- ② スイッチボックス取付プレート 取り付け用ネジx2
- ③ 取付用ネジ 予備x1
- ④ 固定用工具 +ドライバー
- ⑤ 取扱説明書



### 5. 各部の名称・機能



- ① 点灯ボタン ボタンに設定された範囲※1の照明器具を点灯します。  
2秒間長押しすると※1の照明器具が100%点灯します。  
(Tunable、Synca器具は4000K/100%で点灯します。)
  - ② 消灯ボタン ボタンに設定された範囲※1の照明器具を消灯します。
  - ③ インジケータ ①②ボタンを押すと点灯します。  
ゲートウェイによる一括点灯/消灯操作に連動します。
  - ④ リセットボタン 6秒間長押しすると初期化されます。
  - ⑤ センサボタン センサのON※点灯 OFF※消灯を設定できます。  
ON状態では設定しているシーン又は自動スケジュールがセンサの検知状態に応じて実行されます。  
OFF状態では①②ボタンを用いて手動操作できます。
- ※1:①のボタンは任意の設定により、センサが所属するルーム内のランプ/グループ又はシーン、スケジュールを設定することができます。

### 2. 安全上のご注意

ご使用前に"安全上のご注意"をよくお読みのうえ、正しくお使いください。

#### 感電や障害の恐れがあります

- 製品の分解、修理、改造はしないでください。(火災、感電の原因となります。)
- 水に濡れる恐れがある場所での使用はしないでください。
- 水に濡れた場合はご使用をやめて、販売店または最寄営業所にご相談ください。(感電、故障の原因となります。)
- 湿気、ホコリ、すすの多い場所には置かないでください。(故障、火災の原因となります。)
- 直射日光の当たる場所、ストーブの近くなど35℃以上の高温になる場所や火気の周りおよびエアコンの吹き出し口の近くでの使用、設置はしないでください。(故障、火災の原因となります。)
- 施工は購入店または専門業者に依頼してください。(故障、火災、感電などの原因となります。)
- 重量に十分に耐えられる場所に確実に取り付けてください。(落下による火災、感電の原因となります。)

<b>警告</b>	誤った取扱いをしたときに、使用者が障害を負う可能性があります。
-----------	---------------------------------

#### 故障の可能性がります

- 製品を落とすなど強い衝撃を与えたり、製品の上に重いものを置かないでください。(故障の原因となります。)
- 製品の内部にホコリなどの異物が入らない様に注意してください。(故障、火災の原因となります。)
- オプション部品は付属の専用オプション部品をご使用ください。(故障の原因となります。)
- 製品に水をかけたり、ベンゼン、シンナーなどの化学物質で拭かないでください。  
(火災、感電および表面をいためる恐れがあります。)
- 磁石など磁性の強いものと一緒に保管しないでください。(故障の原因となります。)
- 可燃性ガスが触れる可能性のある場所には設置しないでください。(発火の原因となります。)
- 濡れた手で本体に触れないでください。(感電、故障の原因となります。)
- 乾燥していない壁紙やコンクリート面に設置しないでください。  
(絶縁不良や固定部のサビにより、感電、落下の原因となります。)
- 定期点検のおすすめ
  - ・1年に1回程度の点検をおすすめします。
  - ・ホコリの蓄積、異常な臭い、異音、発熱が無いことを確認してください。
  - ・異常を感じた場合はご使用をやめて、最寄営業所にご相談ください。

<b>警告</b>	誤った取扱いをしたときに、製品の故障およびデータ損失の可能性がります。
-----------	-------------------------------------

### 3. ご使用上に関するお知らせ

以下については故障や異常ではありません。

- センサの近くでは、ラジオやテレビなどの音響、映像機器に雑音が入ることがあります。
- センサ表面の一部にウェルドライン(薄い線のようなもの)が見える場合があります。
- Smart LEDZ Baseシステムのゲートウェイパネル/スイッチ (FX-492W/H&FX-493W/H) からの距離が離れる程、通信にラグが発生する恐れがあります。

### 6. システム概要

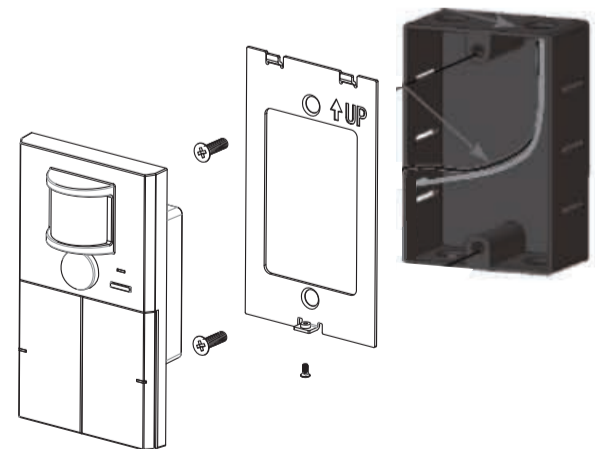
Smart LEDZ Base は最大20ルーム、1ルームあたり10シーンの設定が可能です。  
1つのセンサは1ルームに所属し、ランプ/グループ又はシーン、スケジュールを任意登録できます。

<b>注意</b>	<ul style="list-style-type: none"> <li>● センサ単体での設定はできません。あらかじめコントローラで設定したランプ、グループ、シーンスケジュールの中から、任意のシーンを選択してセンサに登録します。</li> <li>● 複数台のリモコンまたはセンサを同時に使用すると、シーンの切替えに遅延が発生する場合があります。</li> <li>● デバイスの接続可能台数は、ゲートウェイ1台当たり最大250台までです。例えば、センサ5台、リモコン5台が接続されていれば、残りの接続可能台数は240台です。</li> </ul>
-----------	---

### 7. 製品の設置手順

#### センサの設置

- ① 取付プレートを付属のネジを使用し、スイッチボックスに固定してください。
- ② センサ本体にVA線を接続してください。
- ③ 取付プレート上部のフックにリモコン本体を引っかけてから、垂直に下ろし、本体下部のネジを付属の+ドライバーで固定します。



## 7.製品の設置手順

**注意**

- 取付用ネジは必ず付属ネジを使用してください。
- 取付用ネジをあまり強い力で締結すると、取付プレートが破損する恐れがあります。
- センサはコントローラ・照明器具と無線通信します。センサの設置場所はコントローラから見通し半径25mの通信範囲に設置してください。
- センサは、JIS適合スイッチボックス(JISC8340/8435)に適合しています。
- センサを設置した壁面が金属の場合通信できない恐れがあります。

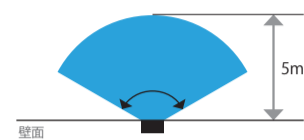
本機は、壁面埋め込み型センサです。施工する前に、本項目の制御範囲を十分検討した後、施工してください。

### ●あかるさセンサの検知範囲

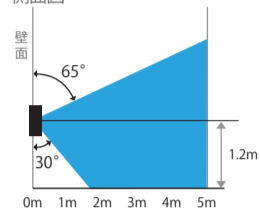
あかるさセンサは1ルームに1台まで登録することができます。

#### あかるさセンサ検知範囲図

上面図



側面図



検知可能照度：0~2500Lux ※壁面設置のため照度値は目安となります。

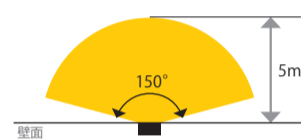
※センサは壁面設置のため、検知範囲に直射日光、窓、ブラインドなどを検知範囲に入れないようにしてください。

### ●人感センサの検知範囲

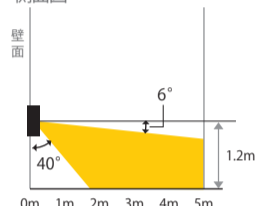
人感センサは1ルームに6台まで登録することができます。

#### 人感センサ検知範囲図

上面図



側面図



## 8.設定手順

- ①コントローラを用い予めルームを作成し、任意のルームに本機を登録します。
- ②任意ルーム内のデバイス設定より、本機を探し、シーン又は、自動スケジュールを登録します。

※本機設定の詳細についてはコントローラ付属の"Smart LEDZ Base ユーザマニュアル"をご確認ください。

## 11.保証とアフターサービス

### 保証規定

- 1)保証期間内に故障して、無償提供をご依頼の場合、お買い上げの販売店にご相談ください。
- 2)保証期間および範囲

- 保証期間は、製品お買い上げ日<お引渡し日>より3年間です。3年以降の2年間は、同品（同等品）を無償提供となります。
- 無償提供は、故障または当社が認めた機器に限ります。
- 無償提供に関しては、取り付け・取り替えなどの費用は含まれません。
- アフターサービスについてご不明な場合は、お買い上げの販売店にご相談ください。

- 3)保証期間内でも、次のような場合には有償になります。
  - a.仕様範囲外で使用したことによる事故、損傷や故障の場合。
  - b.当製品を不当な修理や改造した場合。
  - c.操作方法の不備による事故、損傷や故障の場合。
  - d.据え付け場所の不備による事故、損傷や故障の場合。
    - 化学薬品および強電界などの特殊環境条件。結露、塩害など。
  - e.据え付け工事での取り扱い不備がある場合。
    - 据え付け工事での取り扱い不備のための事故、損傷や故障の場合。
  - f.火災、地震、風水害、落雷その他の天災地変、公害や異常電圧による事故、損傷や故障の場合。
  - g.本機事故に起因した営業保証などの2次保証いたしません。
  - h.不具合品が返却されない場合。
  - i.取扱説明書などの注意書きに従わない使用の場合。
  - j.その他、据え付け、操作、保守上常識となっている内容を逸脱したご使用での事故、損傷や故障の場合は保証できません。
- 4)この保証内容は本書に明示した期間、条件のもとにおいて無償提供をお約束するものです。したがって、この保証内容によってお客様の法律上の権利を制限するものではありません。

## 9.製品仕様

- 電源:AC100V
- サイズ:W70xH51xL120mm
- 重量:0.1kg
- 通信距離:見通し半径25m以内
  - ※一般的な壁で隔たれていない解放空間での通信距離となります。
  - ※25m以内でも設定場所、方向、通信を遮断する材質の構造物等の現場環境、設定条件などにより通信できない場合があります。

## 10.注意事項

電波干渉によって、次のような状態になる可能性があります。

- 1) コントローラ・無線モジュール付照明器具・リモコン・その他無線モジュール内蔵オプションとの通信距離の短縮
- 2) 通信の一時的または完全な遮断

電気機器やAV・OA機器、または電磁波が発生する磁気機器の付近でのご使用は避けて下さい。周りの磁気や電気ノイズによっては通信ノイズが増えてSmart LEDZ Base システムの無線通信が遮断される可能性があります。(特に電子レンジを使用する場合)  
TV、ラジオなどの付近やモバイルルーターの使用はSmart LEDZ Base システムとの干渉を起こすことがあります。無線通信(電波)は周囲の障害物により遮へいされたり、反射したりします。

障害物による影響の程度は、以下のとおりです。

材質	金属	コンクリート	煉瓦	石膏ボード	合成樹脂	ガラス
障害の影響	とても大きい	大きい	中	小さい	小さい	小さい

### 2.4GHzの装置の注意事項

本製品は2.4GHz帯高度化小電力データ通信システムが組み込まれており、2.4GHz全帯域を使用する無線設備で移動体識別装置の帯域に対して回避可能です。

本製品は産業、科学、消費者及び医療機器等に使用されるのと同じ周波数帯域で動作しています。この周波数帯域は、電子レンジ等の産業・科学・医療機器のほか、製造生産ライン(免許を要する無線局)で使用する移動体識別用の構内無線局、特定小電力無線局(免許を要しない無線局)およびアマチュア無線局(免許を要する無線局)などが含まれています。

- 1) 本製品を使用する前に移動体識別用の構内無線局、特定小電力無線局、およびアマチュア無線局そして、特定小電力無線局とアマチュア無線局を識別するための無線基地局が近くに運営されていないことを確認してください。
- 2) 本製品が特定の無線局および無線基地局に妨害電波干渉を起す場合には、すぐに電波の発信を停止し、別の場所に移転するか使用を停止してください。
- 3) 本製品は、電波法に基づく特定小電力無線通信システムの無線局の端末設備として技術基準適合証明を受けた部品が内蔵されています。
- 4) 本製品は、技術基準適合証明等を受けていますので、本製品を分解・改造した場合、法律で罰せられることがあります。